



# Safari urbain

Sur la trace des vies animales à Genève  
(XVI<sup>e</sup> – XIX<sup>e</sup> siècle)



Virgil Solis, *Divers animaux*, 1555-1562, gravure au burin, Cabinet des estampes et des dessins, © Musées de la ville de Strasbourg.

Mardi 01.04.2025  
12h15-13h30

Visite conçue par Auréane Ballif, Sabrina Carvalho, Méloé Maillard, Priscille Meier, Rémy Palatan, Ekaterina Savina et Sophie Willmann, étudiant-es en Histoire moderne, sous la supervision de Fabrice Brandli





# Le Bestiaire de la Sorcellerie

Sabrina Carvalho, Méloé Maillard et Sophie Willimann

## Démarche et sources

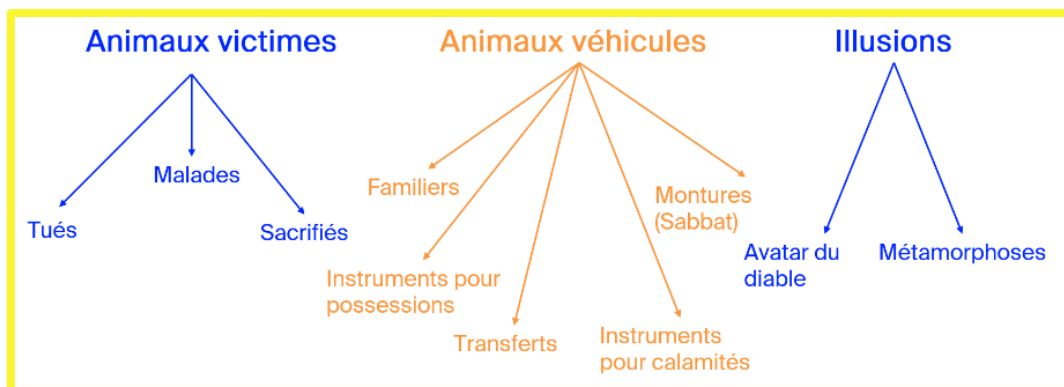
**D**errière la répression de la sorcellerie se cache la peur d'une « secte satanique » à l'échelle européenne. Pour rétablir l'ordre social, des sorcières et sorciers sont alors poursuivis en justice. Genève n'est pas en reste quant à ces persécutions : entre 1527 et 1681, de nombreux animaux habitent les procès de sorcellerie. Pour réaliser l'ampleur de cette présence animale, nous avons procédé à un carottage en prenant tous les 5 ans tous les procès sur l'année, durant les 100 années précédant la dernière condamnation à mort à Genève pour

sorcellerie (Michée Chauderon, 1652). Nous avons ainsi parcouru 51 dossiers conservés aujourd'hui aux Archives d'État de Genève (AEG), qui concernent 62 personnes (34 femmes et 28 hommes). Ces procédures criminelles ne sont pas toujours complètes, mais la majorité contient les interrogatoires, les témoignages, la synthèse de la procédure et la sentence. Nous avons en parallèle mobilisé des traités de démonologie, sorte de manuels théoriques consacrés à la persécution de la sorcellerie.

## Typologie

**N**ous avons constitué cette typologie en nous appuyant sur deux études autour des animaux dans la sorcellerie : un article datant de 2013, « Les métamorphoses diaboliques » écrit par Maryse Simon, et l'article rédigé en 2022 par Thomas Cornaz sur les animaux présents dans la démonologie. Nous avons ensuite adapté ces modèles aux procès de sorcellerie à Genève. Nous avons ainsi classé les animaux en trois catégories,

chacune ensuite constituée de sous-catégories (cf. schéma). Ces trois catégories renvoient au rôle des animaux dans l'acte de sorcellerie, précisant leur lien avec la société humaine. Les animaux victimes sont ceux qui subissent les actes des sorcières et sorciers, les animaux véhicules sont utilisés pour causer des maléfices, et enfin les illusions renvoient à des apparitions ou des métamorphoses animales.



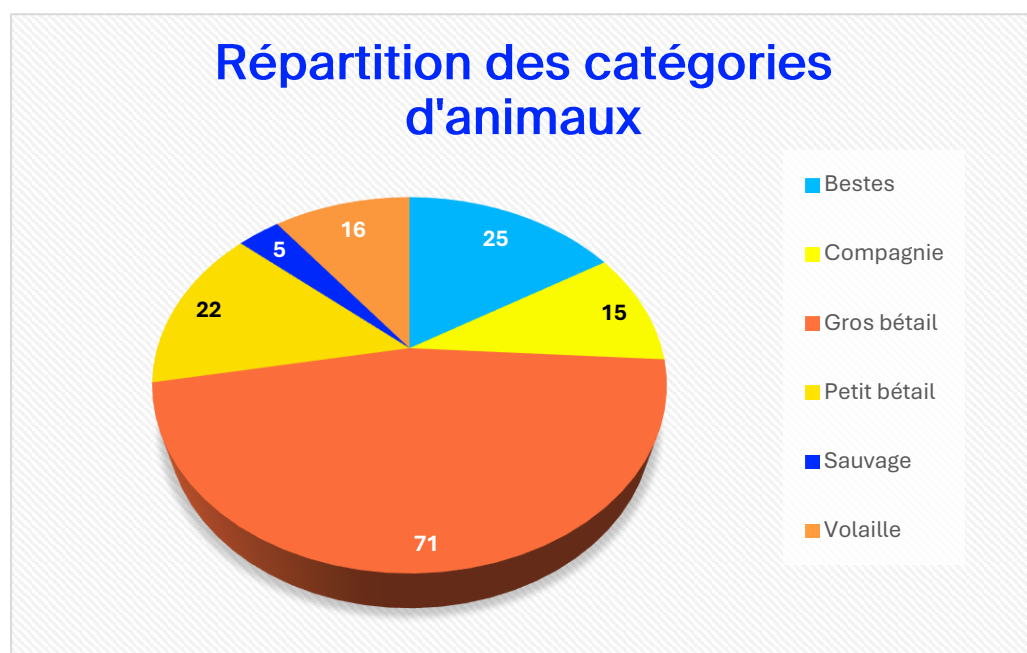
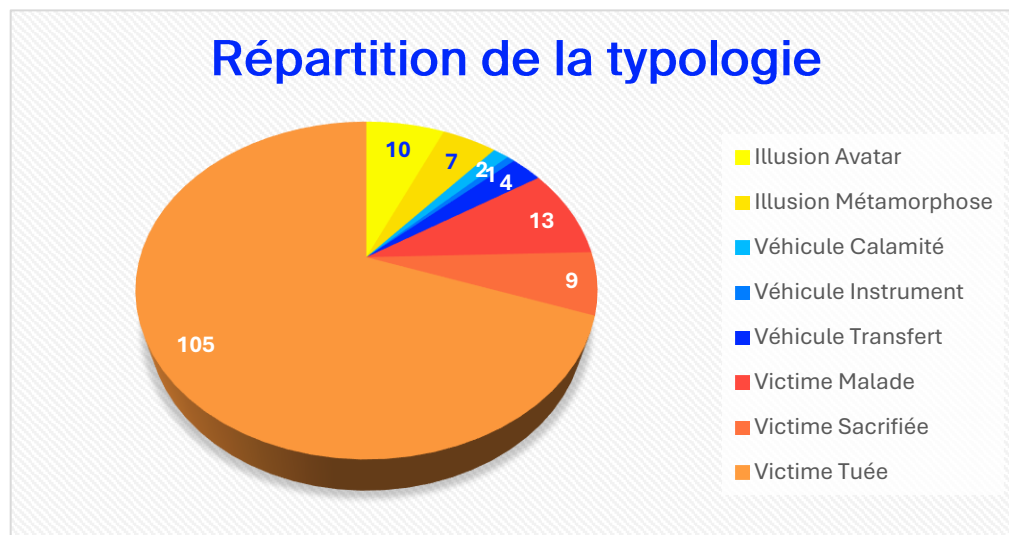


## Résultats

Détail	Nb de mentions
<b>« Bestes »</b>	<b>25</b>
« Bestes »	24
« Mouchons »	1
<b>Compagnie</b>	<b>15</b>
Chat	5
Chien	9
Chienne	1
<b>Gros bétail</b>	<b>71</b>
« Bestail »	8
Bœuf	17
Taurillon	1
Cheval	13
Etalon	1
Génisse	1
Jument	5
Poulain	5
Taureau	1
Vache	15
Veau	4
<b>Petit bétail</b>	<b>22</b>
Bouc	2
Cabri	1
Chèvre	5
Cochon	2
Truie	3
Porcelet	9
<b>Sauvage</b>	<b>5</b>
Loup	3
Louve	2
<b>Volaille</b>	<b>16</b>
Canard	1
Poule	13
Poulet	2
<b>Total général</b>	<b>154</b>

Présence animale	
Oui	44
Non	18

La majorité des procès font mention d'animaux : sur 62 dossiers, 44 contiennent des animaux, c'est-à-dire 70%.



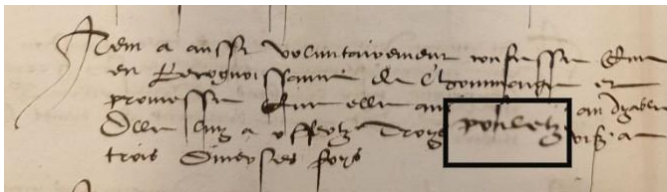
Les résultats démontrent une présence prédominante du bétail et de la volaille. Cette tendance traduit un rapport économique à l'animal : attaquer le bétail constitue un préjudice matériel considérable dans une société agraire telle que Genève. Quelques cas de chiens, de chats noirs

ou encore de mouchons utilisés par le diable comme avatars ou comme véhicules ponctuent notre relevé animalier, renvoyant à un imaginaire collectif marqué par le christianisme et donc la conviction d'une nature humaine supérieure aux animaux.

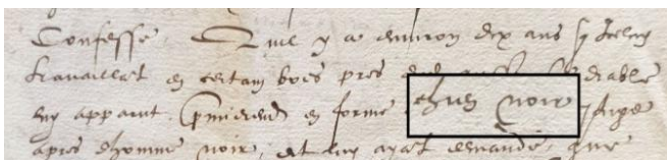




## Petite initiation à la paléographie

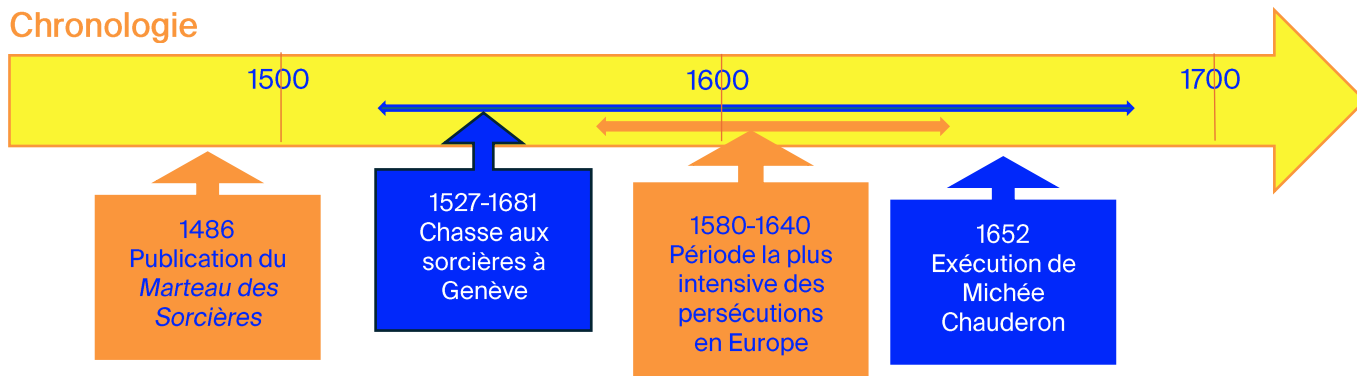


Item a aussi volontairement confessé que en recognoissance de l'hommaige et promesse que elle avoit faicte au dyable elle luy a offertz troys pouletz vifz à trois diverses foys.



[a volontairement] confessé qu'il y a environ dix ans qu'iceluy travaillait en certain bois près dudit Russin, le diable luy apparut premierement en forme de chien noir puye après d'homme noir [...]

## Chronologie



## Démonologie

BODIN Jean, *La Démonomanie des sorciers*, Lyon, Antoine de Harsy, 1598.

BOGUET Henry, *Discours exécration des sorciers*, Paris, Denis Binet, 1602.

KRAMER Heinrich et SPRENGER Jacob, *Malleus Maleficarum* (1486), trad. du latin par Amand Danet, Grenoble, Éditions Jérôme Million, 2014.

## Pour aller plus loin...

CORNAZ Thomas, « La bête et le Malin. Les animaux dans les traités de démonologie, une approche naturaliste ? », in BRANDLI Fabrice (dir.), *Des Bêtes et des Hommes*, Genève, Georg, 2022, pp. 19-36.

GINZBURG Carlo, *Le Sabbat des sorcières*, Paris, Gallimard, [1992], 2022.

MONTER William, « Witchcraft in Geneva », *The Journal of Modern History*, vol. 43, n° 2, 1971, pp. 195-197.

MONTER William, *Witchcraft in France and Switzerland. The Borderlands during the Reformation*, New-York, Cornell University Press, 1976.

MUCHEMBLED Robert (dir.), *Magie et sorcellerie en Europe du Moyen Âge à nos jours*, Paris, Armand Colin, 1994.

PASTOUREAU Michel, *Noir. Histoire d'une couleur*, Paris, Seuil, 2008.

PORRET Michel, *L'Ombre du diable. Michée Chauderon, dernière sorcière exécutée à Genève (1652)*, Genève, Georg, 2009.

SIMON Maryse, « Les animaux du diable, animalité et sorcellerie dans le Val de Lièpvre (1570-1630) », *Histoire et sociétés rurales*, vol. 17, 2001, pp. 63-89.





# Les chiens de Calvin

Rémy Palatan et Ekaterina Savina

## Introduction

Au XVI<sup>e</sup> siècle, en pleine Réforme, Genève met en place des réglementations sur les chiens, lesquels apparaissent fréquemment dans les registres du Consistoire, que ce soit pour des litiges, des expressions linguistiques ou des tentatives de normalisation des relations humain-animal.

### Création du Consistoire de Genève

Fondé en 1541 par Jean Calvin, le Consistoire vise à renforcer l'ordre moral et religieux de la cité réformée. Composé de pasteurs et de douze

« anciens » issus de la société civile, il siège chaque semaine pour surveiller la discipline religieuse et morale des Genevois. Son influence dépasse le cadre spirituel : il sanctionne les absences aux offices, les querelles conjugales, l'ivresse ou encore les pratiques jugées superstitieuses. Véritable outil de contrôle social, il impose une stricte moralité conforme aux principes réformés et participe à la construction de l'identité genevoise en faisant de la discipline, de l'ordre et de la foi les piliers de la vie collective.

## Le chien au cœur de la polémique religieuse à Genève

### 1. Le chien comme injure

À Genève, au XVI<sup>e</sup> siècle, le chien est souvent utilisé comme une insulte dans les écrits religieux, notamment par Jean Calvin pour discréditer ses adversaires. Cette image péjorative dépasse le cadre théologique et se retrouve dans les archives du Consistoire, où elle sert à qualifier des comportements violents ou immoraux, comme les disputes conjugales. Assimiler quelqu'un à un chien revient à l'humilier et à le rabaisser, reflétant ainsi les tensions sociales et le pouvoir des mots dans une société marquée par la morale réformée.

### 2. Le chien, outil de polémique religieuse

Le chien devient aussi un instrument de contestation politique, comme l'illustre l'affaire Boniface Conte (1548-1549). Accusé d'avoir nommé son chien « Calvin » pour ridiculiser le réformateur, il se défend en affirmant que l'animal s'appelait « Carlin ». Bien que non sanctionnée, cette affaire montre comment les conflits religieux s'expriment à travers des symboles du quotidien, où même un simple nom peut être perçu comme un acte de résistance contre l'autorité spirituelle.

## Régulation des relations interspécifiques

Le Consistoire de Genève veille à maintenir une stricte séparation entre l'humain et l'animal, considérant certaines interactions comme des transgressions morales. En 1547, Françoise de Caleygn est réprimandée par Calvin pour avoir allaité un chien après la perte de son enfant, une pratique jugée scandaleuse. De même, en 1551,

Pierre Bernadet est accusé d'une proximité excessive avec ses chiens, son comportement étant perçu comme une menace pour l'ordre moral. Ces affaires illustrent la volonté du Consistoire d'imposer une hiérarchie claire entre les espèces, en conformité avec les principes de la Réforme.





## La représentation du chien dans l'art réformé

Au XVI<sup>e</sup> siècle, la Réforme protestante, portée par Luther et Calvin, remet en question le rôle des images sacrées, entraînant des vagues d'iconoclasme. Si ni Luther ni Calvin n'interdisent totalement la représentation du divin, ils condamnent son adoration, poussant les artistes à explorer de nouveaux sujets comme les portraits, les paysages et les scènes allégoriques. Dans l'iconographie chrétienne, le chien symbolise la

fidélité et la vertu, un motif qui persiste malgré les destructions d'œuvres religieuses.

Dans ce contexte marqué par la censure et l'évolution des représentations, il est pertinent d'examiner la place du chien dans l'art réformé du XVI<sup>e</sup> siècle, en comparant ses usages dans les décors profanes et religieux, notamment à travers les scènes bibliques comme Adam et Ève et son rôle dans l'allégorie de la Mélancolie.

### Sources

KINGDON Robert, LAMBERT Thomas, WATT Isabella, WATT Jeffrey (éd.), *Registre du consistoire de Genève au temps de Calvin*, t. I-XVIII, Genève, Droz, 1996.

CALVIN Jean, *Joannis Calvini opera quae supersunt omnia*, éd. par G. BAUM, E. CUNITZ et E. REUSS, Braunschweig, 1863-1900.

CALVIN Jean, *Les Actes du concile de Trente, avec le remède contre la poison*, Genève, Jean Gérard, 1548.

BEAUXAMIS Thomas, *La Marmite renversée*, Paris, Guillaume Chaudière, 1572.

### Pour aller plus loin...

BARATAY Eric, « L'anthropocentrisme du christianisme occidental », in CYRULNIK Boris (dir.), *Si les lions pouvaient parler. Essais sur la condition animale*, Paris, Gallimard, 1998, pp. 1428-1459.

BARATAY Eric, « Le christianisme et l'animal, une histoire difficile », *Ecozon*, n° 2, 2011, pp. 120-138.

BRUNET Serge, « Penser le consistoire au début des troubles », in MENTZER Raymond A., MOREL Françoise, CHAREYRE Philippe (dir.), *Dire l'interdit*, Leiden, Brill, 2010, pp. 103-123.

CHAREYRE Philippe, « On consistorial Diversity », in SPIERLING Karen E., DE BOER Erik A., HOLDER R. Ward (ed.), *Emancipating Calvin. Culture and Confessional Identity in Francophone Reformed Communities*, Leiden, Brill, 2018, pp. 60-83.

GROSSE Christian, *Rituels de la cène. Le culte eucharistique réformé à Genève (XVI<sup>e</sup> - XVII<sup>e</sup> siècles)*, Genève, Droz, 2008.

LE RU Véronique, PIAZZESI Benedetta, MELLAH Malik, SERNA Pierre (dir.), *Dictionnaire historique et critique des animaux*, Seyssel, Champs Vallon, 2024.

MILLIET Jacqueline, « L'allaitement des animaux par des femmes, entre mythe et réalité », in DOUNIAS Edmond, MOTTE-FLORAC Élisabeth, DUNHAM Margaret (dir.), *Le Symbolisme des animaux. L'animal, clef de voûte de la relation entre l'homme et la nature ?*, Paris, IRD, 2007, pp. 883-903.

STAREMBERG GOY Nicole, « L'exclusion de la Cène : une nécessité pour le contrôle des moeurs ? Débats et pratique consistoriale dans le Pays de Vaud au dix-huitième siècle », in MENTZER Raymond A., MOREL Françoise, CHAREYRE Philippe (dir.), *Dire l'interdit*, Leiden, Brill, 2010, pp. 149-169.

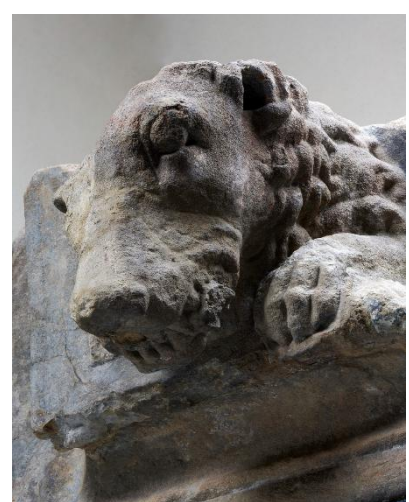
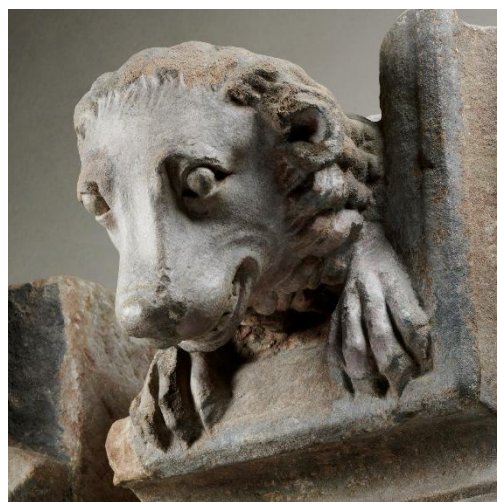




## Illustrations

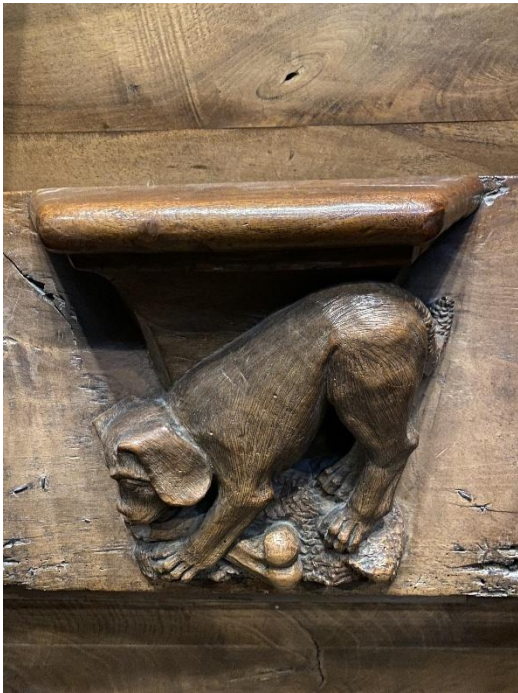


Jean Perrissin, *Le Temple de Paradis ou Lyon, Intérieur du Temple de Paradis*, vers 1569-1570, Musée international de la Réforme, Genève.



Sculpture de façade, 1334-1337, 33.5 x 44.0 x 92.0 cm, pierre sculptée (molasse), traces de polychromie, MAH Musée d'art et d'histoire, Ville de Genève, 2006, © MAH.





Décor sculpté représentant un chien jouant avec un os, Stalles du XVe siècle, Cathédrale Saint-Pierre, Genève, © Photo de l'auteur.



Dessin Bartholomeus Spranger gravé par Hendrick Goltzius, *Adam et Eve*, 1585, 200 x 153, Londres. © meisterdrucke.



Albrecht Dürer, *Etude de chien couché pour la Mélancolie*, © Images d'art.



Albrecht Dürer, *La Mélancolie*, 1514, Burin, 0,239 x 0,188, signé du monogramme de Dürer en bas à droite et daté de 1514, Louvre © Louvre.





# Femmes, zoophilie et vivisection

## La SPA genevoise au XIX<sup>e</sup> siècle

Auréane Ballif et Priscille Meier

### Introduction

Au XIX<sup>e</sup> siècle, Genève est au cœur des débats sur la vivisection, une pratique controversée consistant à disséquer des animaux vivants à des fins expérimentales, notamment en physiologie, biologie et médecine. Des femmes, comme Anna Kingsford, jouent un rôle clé dans cette lutte, mêlant

défense animale et critique des dominations masculines dans la science. Cette intervention explore leur engagement, qui redéfinit leur place dans les mouvements sociaux et pose les bases d'un dialogue entre éthique et justice sociale.

### Historiographie

Ce travail s'inscrit dans l'histoire sociale et culturelle du XIX<sup>e</sup> siècle en abordant la protection animale sous l'angle des débats scientifiques, médiatiques et féministes. Il repose sur une approche pluridisciplinaire mêlant histoire des mentalités, histoire des sciences et histoire du genre. Cette étude met en évidence plusieurs dimensions :

**Histoire institutionnelle** : naissance et évolution de la SGPA, ses objectifs et son rôle dans la réglementation de la vivisection ;

**Histoire des idées et des représentations** : perceptions contradictoires de la vivisection, avec des arguments fondés sur la science, la morale et la sensibilité populaire ;

**Histoire sociale** : impact des débats sur différents groupes sociaux (médecins, élites, ouvriers, femmes) ;

**Histoire du genre** : rôle prépondérant des femmes dans l'anti-vivisectionnisme et processus de pathologisation de l'affect féminin.

### Démarche

La recherche adopte une démarche analytique en s'appuyant sur une mise en contexte historique rigoureuse et une analyse des discours des acteurs du débat dès 1830.

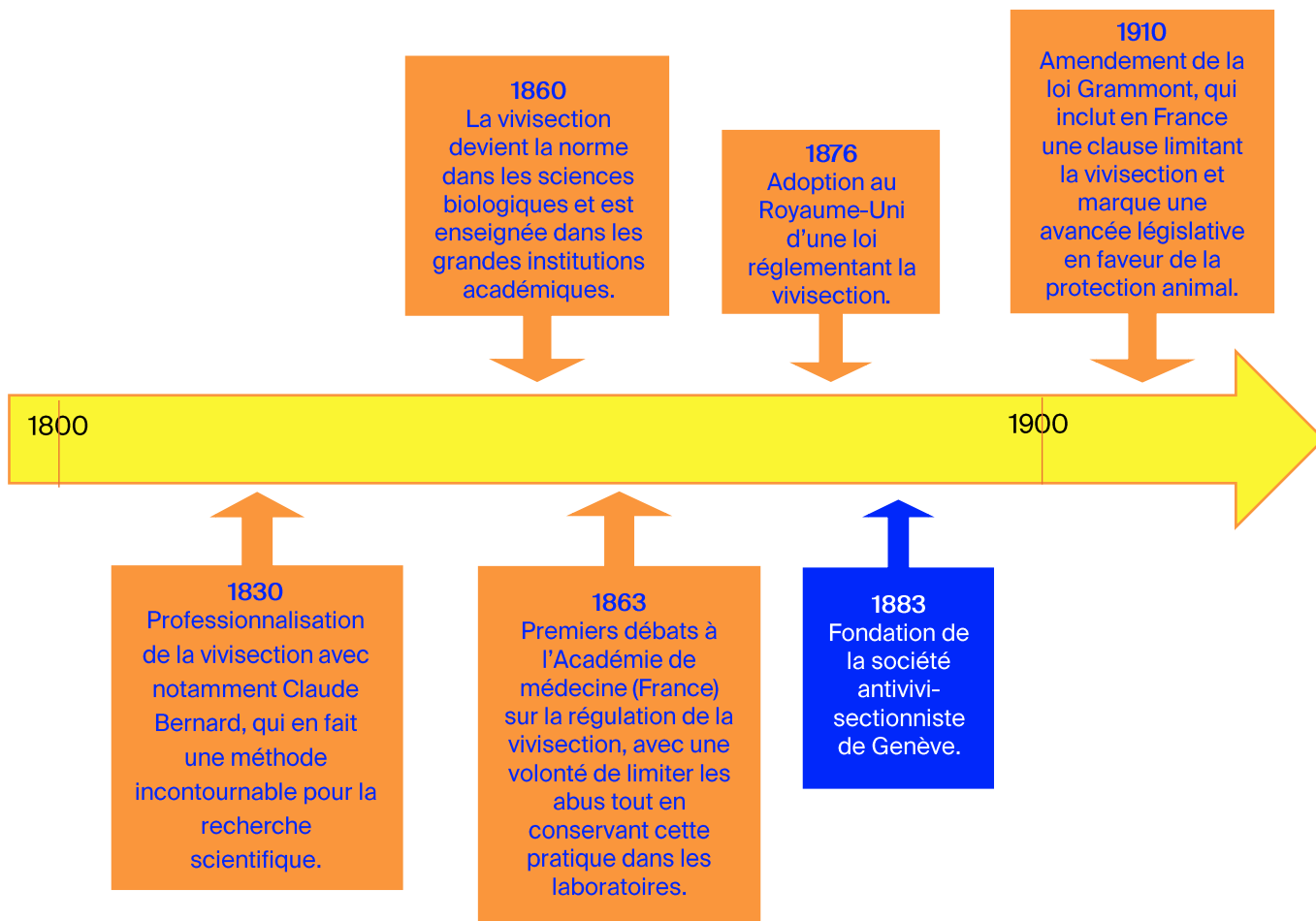
Comment la question de la vivisection devient-elle un enjeu de société mêlant considérations scientifiques, éthiques et genrées ? Le résultat de la recherche met en évidence une institutionnalisation progressive de la protection animale à Genève, avec la SGPA adoptant une position modérée sur la vivisection, suscitant ainsi les critiques des militants les plus radicaux. La presse genevoise joue un rôle central en offrant un espace de confrontation entre partisans et opposants de la vivisection, chacun

mobilisant des arguments scientifique et moraux pour asseoir sa légitimité. Par ailleurs, l'engagement féminin dans le mouvement anti-vivisectionniste, bien que significatif, est largement discrédité par une perception sexiste associant la sensibilité des femmes à une forme d'irrationalité. Enfin, le débat oppose une approche humaniste et éthique, fondée sur le rejet de la souffrance animale, à une vision scientifique prônant le progrès médical au détriment des considérations morales. Ainsi, cette étude met en lumière les tensions entre science, morale et rapports de pouvoir, révélant comment la question animale devient un reflet des enjeux sociaux et genrés du XIX<sup>e</sup> siècle.





## Chronologie



## Sources

Archives de la SGPA : Statuts, rapports annuels et correspondances éclairant son positionnement sur la vivisection.

Presse genevoise : *Tribune de Genève*, *Journal de Genève* et *L'Ami des animaux*, qui illustrent les débats de l'époque.

## Pour aller plus loin...

BORY Jean-Yves, « Science et patience. La polémique sur la vivisection au XIXe siècle en France », *Bulletin Amades*, vol. 84, 2011.

FELBER Nicolas, « Les premières années de la société genevoise de protection des animaux (1868-1918) : 50 ans d'entreprise morale pour sensibiliser la population

Écrits militants : Tracts et publications des associations antivivisectionnistes, notamment ceux d'Anna Kingsford et de Marie Huot.

sur la maltraitance animale », Université de Genève, 2022.

HABIBI Helena, « Feminism and animal advocacy in the long nineteenth century, Anne Brontë and the abuses of society », in *The Routledge Companion to Literature and Feminism*, Londres, Routledge, pp. 55-68.

